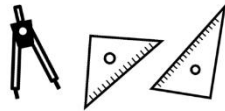


千代小PTAのしおり

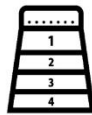
2025.11.20 改定



千代小

PTA

Parents, Teacher, Association for Children



川崎市立千代ヶ丘小学校PTA

<https://kwchiyosyopta.wixsite.com/my-site>



来校時の注意事項.....	3
千代ヶ丘小学校PTAについて	4
◆PTA組織図.....	4
◆PTA役員の活動.....	5
◆委員の活動.....	5
◆お手伝いの活動	5
◆役員・委員免除の資格について	5
◆役員の特典について	6
◆PTAのホームページについて.....	6
PTA活動内容の紹介	8
PTA任意加入について～会員・非会員の違い～	9
PTA活動のスリム化について	10
PTAの加入・非加入について	11

来校時の注意事項

◆来校時は正門より入校をお願いします

閉門時は、正門のインターホンをご利用ください。

◆PTA 役員、委員会活動時は自転車での来校は構いませんが、それ以外で車、バイク、

自転車での来校はご遠慮ください

◆授業公開中の私語は慎んでください

◆校内での写真・動画撮影は、学校より許可が出ている場合を除き、禁止です

◆来校時は ID カードを必ず着用してください

ID カードは、不審者侵入の防止のため、PTA の寄付で全保護者に配付しています。

学校内では、首からかけるなどして、常に学年カラーがはっきり見えるようにしてください。

ID カードは卒業(転出)まで使用しますので、破損、紛失しないよう大切に使用してください。

配付 入学または転入時に学年カラーの ID カードを児童1名につき2枚配付します。

ID カードは卒業(転出)まで同じものを使用します。紛失した場合は、学校に再発行希望の連絡をしてください。

ID カード

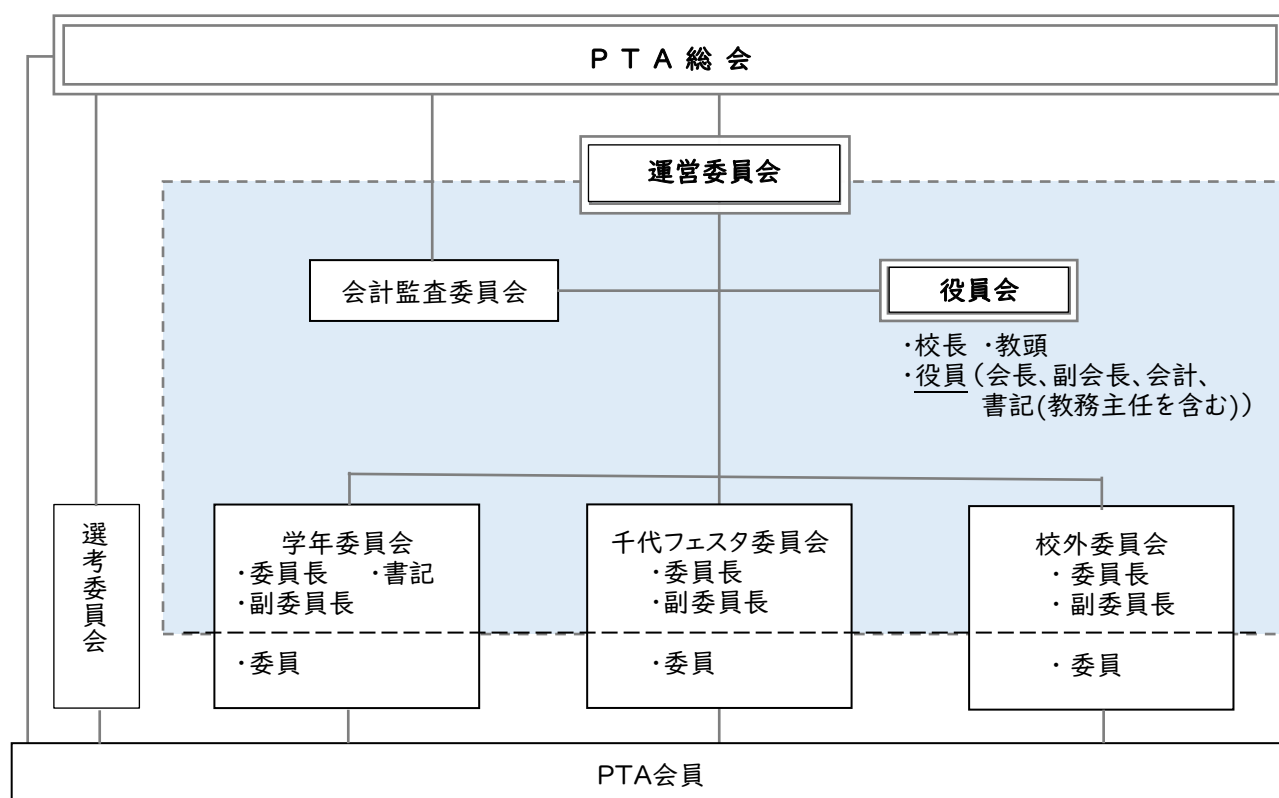


※児童氏名、入学(転入)年度は
大きくはっきりご記入ください。
※転売・譲渡・コピーは禁止です。

千代ヶ丘小学校PTAは、会の趣旨に賛同する会員により構成される「任意の団体」であり、保護者と教職員が協力しながら、子どもたちが安心安全で楽しい学校生活を送れるようサポートする組織です。

PTA 活動は、本部役員と各委員を中心に、お手伝いの方の協力をいただきながら行っております。

◆ P T A 組織図



PTA総会

年1回の定期総会にて、本部役員の選出・承認や、新年度の活動内容が承認されます。

運営委員会

PTA活動が円滑に進むよう、各委員会との情報交換等を行う会で、年に数回開催されます。

運営委員は、校長、教頭、役員、委員会の委員長・副委員長、学年委員書記をもって構成されています。(選考委員会は除く)

◆ P T A 役員 の 活動

	仕事内容
本部役員	PTA 総会および運営委員会の開催。各委員会との連絡・調整。学校行事への出席。保護者・学校・地域・その他関係機関など、校内外の PTA 活動の連絡・調整。

◆ 委員 の 活動

委員名	活動内容
会計監査委員	会計監査の実施、千代ヶ丘こども文化センターのイベントのお手伝い。
学年委員	学校行事・PTA 活動お手伝いのとりまとめ・実施、各委員の選定。
校外委員	パトロールや登下校時の街頭指導など子どもの安全を守る仕事。
千代フェスタ委員	PTA 主催の千代フェスタの企画・運営。
選考委員	PTA 役員・会計監査委員の選考を行う。

◆ お手伝いの活動

お手伝いが必要な学校行事やPTA活動を手伝ってくださる方を募集し、お手伝いの活動を実施します。

どなたでも、いくつでも応募可能です。

募集人数に満たない場合は、

実施日まで募集いたしますので、ご協力お願いします。

一家庭につき一回以上やっていただけると
大変助かります。

◆ 役員・委員免除の資格について

- ◇ PTA 役員を任期满了(2年)まで務めると、兄弟・姉妹の人数に関係なく、以降の役員・委員が免除になります。…※
- ◇ 運営委員、または選考委員の正副委員長を任期满了(1年)まで務めると、兄弟・姉妹の人数に関係なく、以降の運営委員、選考委員の正副委員長の選出を断ることができます。(ただし、同条件の方が多く場合はその限りではありません。)…※
- ◇ 運営委員、または選考委員の正副委員長を経験した翌年は、委員選出から外れることができます。(ただし、委員引き受け実績のない6年生のお子さまが在籍する場合は、その限りではありません。)
- ◇ 委員を任期满了(1年)まで務めると、委員を担った記録が残り、今後の委員選出の際に考慮されます。…※

※ ただし原則として、会議、打ち合わせへの6割以上の参加を必要条件とし、条件に満たない場合の資格取得可否の判断は、PTA 会長または委員長に委ねることとします。

◆役員の特典について

PTA本部役員の特典として、以下の行事において、学校が用意してくださるPTA席を利用することができます。

- ◇ 入学式、卒業式、ミュージックデー … 任期中のPTA役員と、任期満了まで務め、役員・委員免除資格を得た歴代のPTA役員

◆PTAのホームページについて

千代ヶ丘小学校PTAは、PTA専用ホームページを開設しており、PTAからのお知らせは紙での配付ではなく、ホームページへ掲載しております。（例外もあり）

また、アンケートなど回答をいただくものについては、Googleフォーム※を活用しております。

※Googleフォーム … Googleが提供する、オンラインでアンケートの作成・集計が行えるツールです。

Googleアカウントがなくても利用できます。

PTA会員向けのお知らせの閲覧については、パスワードの入力が必要になります。

会員の皆様には、新年度が始まりましたら別途パスワードをご連絡いたします。

（年度途中で転入された方には、加入届提出時にお知らせいたします。）

パスワードは年度ごとに更新されます。



お知らせ等掲載しておりますので、一通り目を通していただきますようお願いいたします。

◆PTA会議室の使用について

PTA活動で使用するPTA会議室は、予約を取ってから使用してください。

PTA ホームページ→会員ページ→PTA 会議室予約から予約可能です。

子どもの安全を守る活動

- ・ 長期休業明けの街頭指導
- ・ 子ども 110 番のプレートの設置
- ・ 横断歩道のストップマークの貼り付け
- ・ 災害備蓄品の管理
- ・ 交通安全事故防止活動への参加
- ・ 安全パトロール
- ・ ID カードの寄付

学校行事のお手伝いに関する活動

学校行事で保護者の来校が発生するもの(各種式典、運動会など)において、不審者の侵入防止のため、ID カード着用の声かけ、受付手続きなどのお手伝いをしています。

学校生活に関する活動

- ・ 学校周辺清掃
- ・ 千代フェスタの開催

会員の親睦を図る活動

バレーボール部

[活動日] 毎週金曜日 16:00~18:30 [活動場所] 千代ヶ丘小学校体育館

PTA会費は以下のようなものに使っております。

- ・ 各委員会の活動費
- ・ 千代フェスタ開催費用
- ・ PTA活動関連の保険料
- ・ 災害備蓄品購入の費用
- ・ 離任される教職員の方々への花束
- ・ 周年行事のための積立

など



PTAに加入するかどうか検討するとき、

- ・PTAには加入した方がいいの？
- ・加入しなかったら何か困ることはある？
- ・みんな加入しているの？

こんな疑問を持つ方も多いのではないのでしょうか。

会員・非会員それぞれについてよく理解していただき、ぜひPTAへの加入を検討していただければと思います。（「PTAの加入・非加入について」のページも併せてご覧ください。）



<会員と非会員の違い>

	会員	非会員
会費	あり	なし
PTA役員・委員	あり	なし
PTA活動お手伝い	応募可	応募可 (千代フェスお手伝いを除く)
千代フェスタへの参加	子ども、保護者の参加可 特典有	子ども、保護者の参加可
PTAからのお知らせ	あり	なし(千代フェスタ関連を除く)
PTAホームページの閲覧	すべて可	会員ページの閲覧不可
子ども 24 時間総合保障制度	加入可	加入不可
ID カードの配付	あり	あり

非会員であっても子どもは差別、区別されることはありません。

これだけを見ると、PTAに加入しなくても子どもが区別されるわけでもなく、役員も委員もやらずに済むなら、加入しなくてもいいのでは?と思われるかもしれません。

正直なところ、加入するメリットも加入しないデメリットも、それほど大きなものではありません。

ですが、PTA活動に参加することで、授業参観で見る子どもたちの様子とは違う普段の様子を見ることができたり、親同士の繋がりを持てたり、学校で親と会えたときに子どもが嬉しそうな顔をしてくれたり…そういった“良いこと”もあります。

R7年度のPTA加入率:91%以上!!

PTA加入者が減って
活動が成り立たなく
なったら??

子どもの安心安全を守ることが難しくなります。
子どもたちが楽しみにしている千代フェスタも開催できなくなる可能性があります。



PTAに加入する際に一番気になるのは、役員、委員会活動がどれくらい大変なのか、ということだと思います。

PTA活動は子どものための活動であるはずなのに、「役員、委員の活動が負担だからPTAに加入したくない」と思われてしまうのは、とても残念なことです。

ですが、今までと同じPTAのままでは、そう思われても仕方がないのかもしれません。

そういったことから、PTA活動の見直しは急務の課題と考え、現在PTAでは、参加しやすいPTAを目指し、子どものための活動かどうかを基準にPTA活動のスリム化を進めております。

実施開始年度	実施内容
R5年度	HPを作成し、PTAからのお知らせはHPに掲載することで印刷作業を削減
	情報共有のために LINEWORKS を導入し、運営委員会の開催回数を削減
	校外委員会の地区別名簿の作成、配布を廃止
	成人教育委員会の廃止
	校外委員会、本部役員が行っていた運動会警備を外部の警備員に委託
	PTA会長の他校の行事・式典(周年行事以外)への出席を廃止
	校外委員会のひやり・はっ!とマップの作成を廃止
R6年度	校外委員会の資源回収を廃止
	学年委員会のベルマーク運動の活動を子どもたちに委託
	学年委員会の委員選出(1年生)を廃止
	広報委員会の廃止(広報紙の作成は本部役員で実施)
	校外委員会の活動を一部お手伝いへ
	校外委員会のこども110番登録者へのあいさつ回りを廃止 PTA 加入確認業務を規約に合わせ廃止

こんな風に変えてほしい、このようにしたらどうかなど、PTA に関してのご意見、ご要望がございましたら、PTA ホームページのお問い合わせよりご連絡ください♪

～個人情報提供のお願い～

加入状況の管理のため、個人情報が必要となりますので、PTAで個人情報を扱うための規約「川崎市立千代ヶ丘小学校 PTA 個人情報取扱細則(内規)」をお読みいただき、個人情報提供への同意をお願いいたします。

加入について

加入時に了承していただきたいこと

- ☒ PTAの趣旨への賛同。
- ☒ PTA会費の引き落としを学校に委託することへの同意。(会費:一世帯につき月300円)
- ☒ 川崎市立千代ヶ丘小学校PTA個人情報取扱細則(内規)への同意。

(個人情報の適正な取得)

第7条 円滑な PTA 活動をおこなうために、以下の情報を取得する。それ以外の個人情報を取得する際は、あらかじめ利用目的を定め公開し本人に明示する。また、加入から非加入へ変更した世帯に関しては、取得した個人情報を適切に破棄する。

1. 会員の氏名・連絡先(住所・電話番号・メールアドレス)
2. 会員の子どもの氏名・学年・クラス・兄弟関係

非加入について

非加入時に了承していただきたいこと

- ☒ 「PTA総合補償制度」「市 P 協見舞金給付制度」は利用対象外。
- ☒ 「子ども 24 時間総合保障」への加入は不可。契約済みの方は要解約。
- ☒ PTA総会での議決権はなし。

PTA 活動において、PTA 非加入世帯のお子さまが区別・差別されることはありませんが、PTA 活動は会員の会費や会員のボランティア活動によって成り立っていることをご理解ください。

各種届出書の提出について

➤ 来年度入学される新1年生の方

入学までに加入意思確認を行います。加入を希望する方は加入届を提出してください。

来年度2年～6年に在籍するお子さまがいる方は、上のお子さまで提出済みのため、加入／非加入はそのまま継続となりますが、新1年生のお子さまのお名前、兄弟姉妹関係の把握ため、提出をお願いいたします。

今年度で卒業される現6年生に在籍するお子さまがいる方は、改めて提出をお願いいたします。

➤ 転入生の方・年度途中で赴任された教職員の方

転入・赴任時に加入意思確認を行います。加入を希望する方は加入届を提出してください。

加入される方には、加入届提出時に今年度用の HP のパスワードをお伝えいたします。

【提出方法及び加入意思確認】

新1年生・転入生・赴任教員

PTA ホームページの「規約・各種届出」ページから、Google フォームを利用しての提出となります。必要事項を入力の上、ご提出をお願いいたします。1年を通じて PTA ホームページより希望する届けを受け付けています。なお、加入状況の変更（個人情報以外）は翌年度からの適応となります。

※ 加入状況は、以下のいずれかに該当しない限り、次年度以降は自動更新となります。

- ・ 在籍している一番下のお子さまの卒業
- ・ 転校
- ・ 届出があった場合(在校生)
- ・ 勤務校の異動(教員)